

**Аналитический отчёт
о качестве результатов проведённой
коррекционно-развивающей работы(индивидуальной/подгрупповой) с
использованием современных методик учителя-логопеда Дутовой
Анастасии Александровны за 2022-2023 учебный год.**

На основании заключений ГБУ «Центр диагностики и консультирования Краснодарского края» г. Краснодара в группу компенсирующей направленности для детей с тяжелыми нарушениями речи МАДОУ МО г. Краснодар «Детский сад № 211» на 2022-2023 учебный год было зачислено 13 детей.

Коррекционно-развивающий процесс в подготовительной группе компенсирующей направленности 2022-2023 учебном году строился в соответствии с Адаптированной образовательной программой для детей ТНР МАДОУ МО г. Краснодар «Детский сад № 211». А также «Комплексной образовательной программой дошкольного образования для детей с тяжелыми нарушениями речи (общим недоразвитием речи) с 3 до 7 лет / Под ред. Н.В. Нищевой.

Вся коррекционно-развивающие деятельность, индивидуальная работа с детьми по постановке и автоматизации звуков, развитию фонематического слуха, формированию лексико-грамматического строя речи и связной речи была запланирована в соответствии утвержденным календарно-тематическим планированием для детей (подготовительного возраста) с ТНР на 2022-2023 учебный год.

Работа осуществлялась в соответствии с коррекционно-развивающими, коррекционно-образовательными, коррекционно-воспитательными целями и задачами:

1. Уточнение и расширение словарного запаса. Развитие связной речи и речевого общения.
2. Формирование и совершенствование грамматического строя речи.
3. Развитие фонематических процессов, развитие навыков звукового анализа и синтеза;
4. Коррекция произносительной стороны речи.
5. Организовать коррекционно-образовательный процесс в соответствии с ФОП ДО.
6. Повысить знания педагогов ДОУ и родителей детей по вопросам речевого развития дошкольников.

В 2022-2023 учебном году коррекционно-развивающие деятельность осуществлялась по следующим направлениям: диагностическое, организационно-методическое, консультативное, коррекционно-развивающее.

Диагностическое направление

В сентябре 2022 г. было проведено логопедическое обследование 13 детей с целью выявления общего и речевого развития воспитанников компенсирующей группы. Была поставлена задача выявить состояние компонентов речевой системы, соотношение развития различных компонентов речи, сопоставление уровня развития языковых средств с их активизацией (использованием в речевой деятельности).

Для проведения обследования были использованы наглядно-дидактические материалы Н.В. Нищевой:

а) Речевая карта ребенка с ОНР от 4 до 7 лет. СПб.: ООО «ИЗДАТЕЛЬСТВО «ДЕТСТВО-ПРЕСС», 2010.

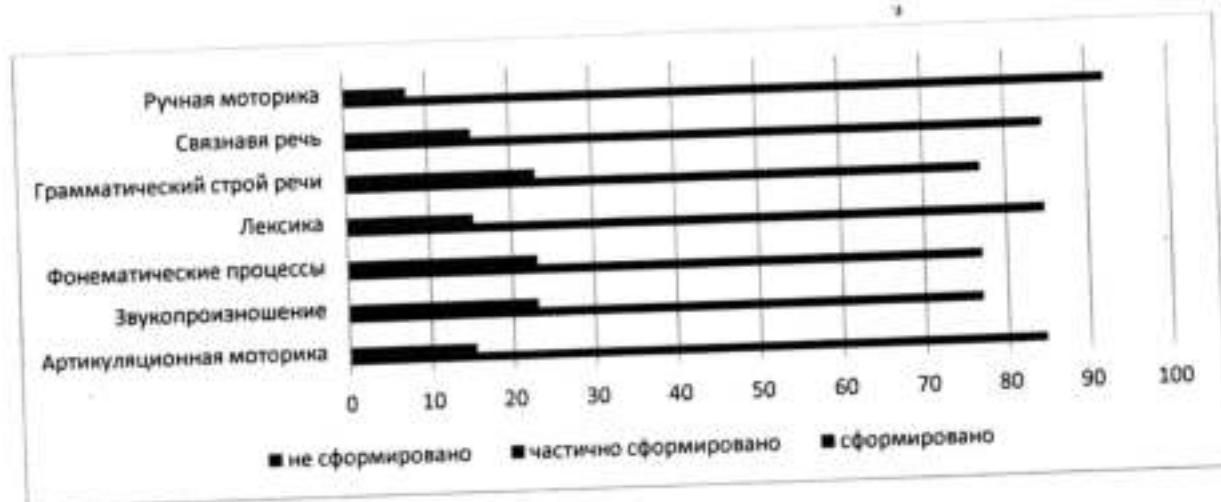
б) Картинный материал к речевой карте ребенка с ОНР от 4—7 лет. СПб.: ООО «ИЗДАТЕЛЬСТВО «ДЕТСТВО-ПРЕСС», 2008.

Обследование позволило выявить не только нарушения в речевом и общем развитии воспитанников, но и помогло адаптировать комплексную образовательную программу, сформировать подгруппы детей для коррекции нарушения речи, составить планы подгрупповой и индивидуальной коррекционно-развивающей деятельности.

Результаты проведенного мониторинга представлены в таблице.

Диагностика речевого развития воспитанников подготовительной к школе группы компенсирующей направленности на начало 2022-2023 учебного года.

	Сформировано		Частично сформировано		Не сформировано	
	кол-во детей	%	кол-во детей	%	кол-во детей	%
Артикуляционная моторика	5	38,6	4	30,7	4	30,7
Звукопроизношение	1	7,6	9	69,6	3	22,8
Фонематические процессы	5	38,6	5	38,6	3	22,8
Лексика	6	46,2	5	38,6	2	15,2
Грамматический строй речи	5	38,6	5	38,6	3	22,8
Связная речь	5	38,6	6	46,2	2	15,2
Ручная моторика	6	46,2	6	46,2	1	7,6



В результате анализа данных, полученных в ходе логопедического обследования, у детей в разной степени проявления были выявлены недостатки в развитии речи:

- **Неречевые функции:** недостаточно сформировано слуховое внимание (отмечаются нарушение слухового восприятия, слабость акустических следов при воспроизведении ритмов).
- **Моторная сфера:** ручная моторика (затруднения в штриховке, плохо владеют ножницами, движения неточные, неуверенные), артикуляционная моторика (недостаточная подвижность органов артикуляционного аппарата, неточность движений губ и языка, ограничение движений языка вверх, вниз, затруднения в переключении артикуляционных органов с одного движения на другое).
- **Нарушения звукопроизношения, слоговой структуры слова.**
- **Нарушения фонематического слуха; несформированность навыков звукового анализа и синтеза.**
- **Недостаточно сформированы процессы словоизменения и словообразования (аграмматизмы).**
- **Связная речь:** ограниченность словарного запаса, экспрессивные аграмматизмы, отсутствие самостоятельности в составлении рассказов, трудности в программировании содержания развернутых монологических высказываний (нарушения логической последовательности изложения, незавершенность высказываний), нарушения синтаксической структуры предложений.

Коррекционно-развивающее направление

Коррекционно-развивающая работа строилась с учетом образовательных потребностей, индивидуальных и возрастных потребностей детей, в связи с чем осуществлялся более тщательный отбор содержания

образовательной и коррекционной деятельностью, использовались современные приемы и методы обучения.

Целью коррекционно-развивающей работы являлось воспитание у детей правильной, четкой речи с соответствующим возрасту звукопроизношением, словарным запасом и уровнем развития связной речи, что обеспечивалось в результате разнопланового систематического взаимодействия с воспитателями группы, специалистами ДООУ, а также семьей дошкольника.

Осуществление коррекционной-развивающей работы в образовательной области «Речевое развитие» велось во фронтальной, подгрупповой и индивидуальной форме, по следующим направлениям:

1. Развитие фонетико-фонематической системы языка и навыков языкового анализа и синтеза;
2. Обучение грамоте;
3. Развитие лексического словаря;
4. Совершенствование грамматического строя речи;
5. Развитие связной речи и речевого общения;
6. Развитие слоговой структуры слова.

Последовательность устранения выявленных дефектов звукопроизношения определялось индивидуально, в соответствии с речевыми особенностями каждого ребенка и индивидуальным перспективным планом. При планировании образовательной деятельности учитывался тематический принцип отбора материала, с постоянным усложнением заданий. При изучении каждой темы определялся словарный минимум (пассивный и активный), исходя из речевых возможностей детей. Темы соотносились с временем года, праздниками, яркими событиями в жизни детей. В рамках изучения каждой темы проводилась работа по уточнению, обогащению и активизации словаря, формированию навыков словоизменения и словообразования, развитию связного высказывания. Обязательным требованием к организации обучения являлось создание условий для практического применения формируемых знаний. В течение учебного года на образовательной деятельности широко использовался наглядный материал, а также мультимедийное оборудование.

Большое внимание уделялось нейропсихологическим занятиям, которые способствовали развитию речи и когнитивных процессов у детей дошкольного возраста, исправлению дефектов речи, увеличению словарного запаса дошкольников, а также улучшению внимания и памяти.

Исходя из образовательных потребностей детей группы, а также имеющихся в ДООУ условий, в практической деятельности использовались различные современные образовательные технологии: игровые,

информационно-коммуникационные технологии, здоровьесберегающие, логоритмические, мнемотехника, Су-Джок терапия и другие.

Игровые технологии позволяют повышать успешность обучения воспитанников с речевыми нарушениями. Проведение на групповых, подгрупповых и индивидуальных логопедических занятиях специально подобранных игр создаёт максимально благоприятные условия для развития детей и позволяет решать педагогические и коррекционные задачи в естественных для ребёнка условиях игровой деятельности. Используемые игровые элементы применяются на логопедических занятиях по разным направлениям работы (произносительной и лексико-грамматической стороны речи, формирование слоговой структуры слова, фонематического восприятия и обучения грамоте).

Чтобы достичь максимального результата в коррекционно-образовательном процессе на занятиях использовала мультимедийные презентации и игровые упражнения «Учимся говорить правильно», «Логопедические распевки», «Гимнастика для глаз», «Ритмические рисунки».

Для сохранения и укрепления физического здоровья использовала здоровьесберегающие технологии:

1. Артикуляционную гимнастику, систематические упражнения по тренировке движений пальцев.
2. Регулярные занятия дыхательной гимнастикой (способствуют воспитанию правильного речевого дыхания).
3. Глазовигательную гимнастику (снимает напряжение с глаз, способствует тренировке зрительно-моторной координации).
4. Кинезиологические упражнения (направлены на активизацию межполушарного взаимодействия («гимнастика мозга»), помогают активизировать различные отделы коры головного мозга).

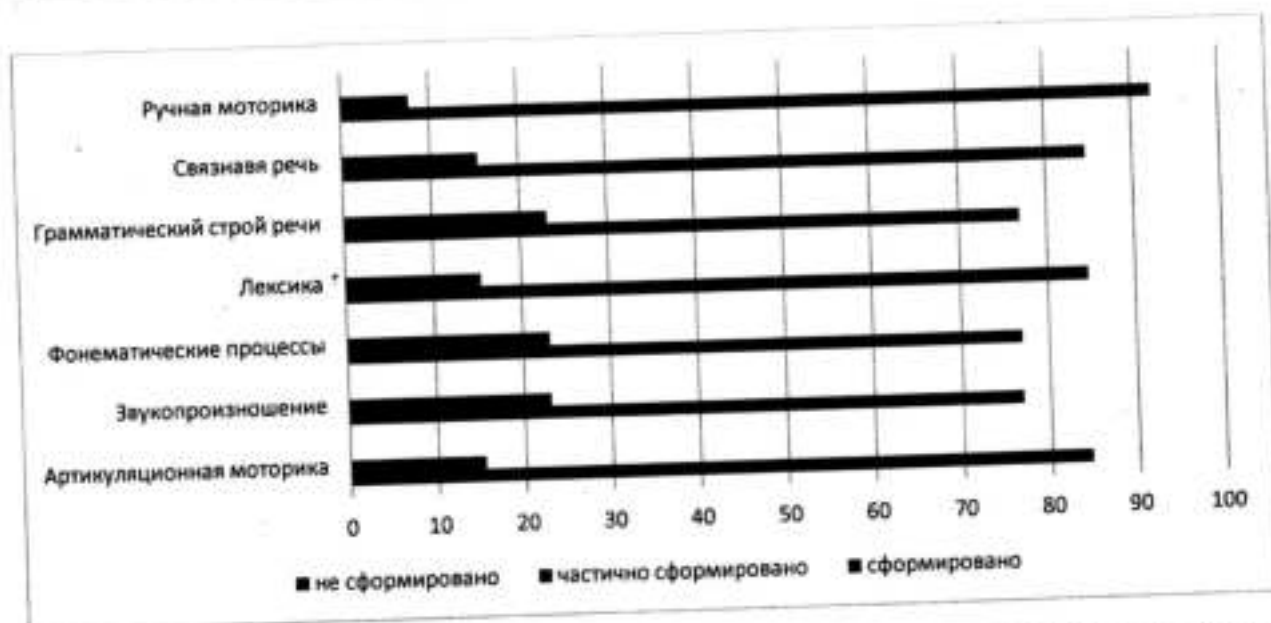
Применение данных технологий позволило в работе с детьми ТНР, повысить результативность воспитательно-образовательного процесса, сформировать у воспитанников ценностные ориентации, направленные на сохранение и укрепление здоровья.

Эффективность коррекционно-развивающей работы зависит от правильно слаженной и грамотно организованной работы всех участников психолого-педагогического процесса. Тесно осуществлялась взаимосвязь со специалистами ДОУ (педагогом-психологом, музыкальным руководителем, инструктором по физической культуре), педагогами группы, а также с родителями воспитанников.

Положительная динамика проведенной коррекционно-развивающей работы в 2022-2023 учебном году была отслежена в ходе итогового мониторинга.

Диагностика речевого развития воспитанников подготовительной к школе группы компенсирующей направленности на конец 2022-2023 учебного года

	Сформировано		Частично сформировано		Не сформировано	
	кол-во детей	%	кол-во детей	%	кол-во детей	%
Артикуляционная моторика	11	84,6	2	15,4	0	0
Звукопроизношение	10	76,9	3	23,1	0	0
Фонематические процессы	10	76,9	3	23,1	0	0
Лексика	11	84,6	2	15,4	0	0
Грамматический строй речи	10	76,9	3	23,1	0	0
Связная речь	11	84,6	2	15,4	0	0
Ручная моторика	12	92,3	1	7,7	0	0



Итоговая диагностика показала положительную динамику речевого развития: словарь пополнился новыми существительными, прилагательными, наречиями, глаголами, у большинства сформировались обобщающие понятия с учетом лексических тем. Усовершенствовалась связная речь, дети научились составлять рассказы по картинке и серии картинок, определять последовательность событий в рассказе, отвечать полными предложениями на поставленный вопрос, а также пересказывать короткие рассказы. В целом наблюдаются позитивные изменения и в развитии психических процессов.

Вывод: Результаты мониторинга показали, что 11 детей (84%) выполнили программные задачи III года обучения группы компенсирующей направленности, у 2 детей трудности в обучении обусловлены индивидуальными особенностями интеллектуального и социально-эмоционального развития детей. Речь недостаточно сформирована, аграмматична, маловыразительна. Артикуляционная моторика недостаточная, слабая мелкая моторика рук, имеются нарушения в общей моторике.

После проведения мониторинга были проведены индивидуальные консультации для родителей и даны рекомендации для совместного взаимодействия на летний период.

Следует отметить, что дети научились правильно использовать предлоги; составлять различные типы предложений и определять количество слов в предложении; объём предметного глагольного словаря и словаря признаков увеличился, уже не возникают трудности у детей при образовании относительных прилагательных с различными значениями; расширился активный словарный запас. Дети научились формировать обобщающие понятия по многим лексическим темам; улучшилась слоговая структура слова.

На начало обучения в группе уровень развития всех компонентов речи был среднего уровня. За данный учебный год была проделана большая работа, приведшая к положительной динамике развития всех речевых процессов у дошкольников и готовности детей к школе. Данный результат говорит об эффективности проведенной логопедической работы. Количество детей, выпускающихся в школу - 13 человек. У 11 воспитанников (84%) речь полностью соответствует возрастной норме.

Проанализировав коррекционно-развивающую работу за период с 2022 по 2023 учебный год, можно сделать вывод о том, что поставленные цели и задачи реализованы. Коррекционно-логопедическая работа строилась в единстве с диагностикой, коррекцией и профилактикой отклонений в речевом развитии.

Консультативное направление

В течение учебного года, в соответствии с годовым планом работы по взаимодействию проводилась консультативно-методическая работа с педагогами ДОО:

- ознакомление воспитателей и специалистов с итогами диагностики детей группы;
- информация о задачах обучения;

- совместное планирование по взаимодействию в реализации коррекционных мероприятий воспитателей и специалистов ДОО с учетом возрастных возможностей и особенностей речевых дефектов воспитанников и системы мер по здоровьесбережению;

- подбор музыкального репертуара и речевого материала в соответствии с речевыми возможностями детей.

Консультации для воспитателей:

- «Игровые приемы коррекционной работы по автоматизации звуков» (сентябрь 2022);

- «Игры, упражнения на развитие фонематического восприятия» (октябрь 2022);

- «Игровые методы и приемы на этапе автоматизации звуков» (ноябрь 2022);

- «Формирование у детей лексико-грамматического строя речи» (декабрь 2022);

- «Развитие мелкой моторики» (январь 2023);

- «Профилактика дисграфии у дошкольников с ТНР» (февраль 2023);

- «Преодоление синдрома дефицита внимания у детей с гиперактивностью» (март 2023);

- «Подвижные игры для детей с общим недоразвитием речи» (апрель 2023);

- «Профилактика дисграфии» (май 2023).

Рекомендации для воспитателей коррекционных групп для отработки и закрепления материала (Тетрадь взаимодействия учителя-логопеда и воспитателей).

Консультации для родителей:

- «Как развивается речь ребенка в норме» (октябрь 2022);

- «Развитие слухового внимания, слуховой памяти, фонематического восприятия и фонематического слуха» (ноябрь 2022);

- Картотека занимательных игр «Речевые игры по дороге домой» (декабрь 2022г);

- «Развитие мелкой моторики» (январь 2023);

- «Подготовка руки ребенка к письму в школе» (февраль 2023);

- «Как развивать слуховое восприятие у детей» (март 2023);

- «Развитие связной речи ребенка в семье» (апрель 2023);

- «Составление рассказов с использованием мнемотехники» (май 2023).

В соответствии с годовым планом работы, с родителями проводились индивидуальные консультации

- для сбора данных о раннем речевом развитии детей;

- по результатам комплексного психолого-педагогического обследования детей;

- о необходимости выполнения артикуляционной гимнастики, развития мелкой моторики, формирования навыков звукового анализа и синтеза,

автоматизации поставленных звуков, развития лексико-грамматического строя речи, профилактики дисграфии;

- о необходимости проведения медикаментозного лечения ребенка;

Организационно-методическое направление

Организационно-методические мероприятия:

- Практикум для родителей и педагогов «Развитие речевого дыхания» (октябрь 2022);
- Мастер-класс для родителей «Играем со звуками» (ноябрь 2022);
- Выступление на семинаре-практикуме «Формы запуска речи у неговорящих детей» с докладом по теме: «Дидактические игры с неговорящими детьми».
- Выступление на семинаре «Современные подходы к организации коррекционно-развивающей работы с детьми дошкольного возраста с докладом «Логопедическая работа по формированию слоговой структуры слов у старших дошкольников посредством дидактических игр».
- Разработала пособие «Альбом по формированию слоговой структуры слова с I-XIV тип».
- Опубликовала в журнале «Современное образование» статью «Самомассаж кистей рук в логопедической коррекции».

Пополнение РППС кабинета учителя-логопеда, логопедического уголка в группе.

Обновление информации на стенде, работа в ППК ДОО.

Профилактическая работа

Проводилось обследование детей средних групп общеразвивающей направленности, по запросам родителей и воспитателей с целью раннего выявления детей с нарушением речи и своевременного оказания коррекционной помощи. Консультирование родителей детей, имеющих нарушение речи.

Проанализировав коррекционно-развивающую работу за период с 2022-2023 учебный год, можно сделать вывод о том, что поставленные цели и задачи реализованы.

«30» 05 2023г.

Заведующий МАДОУ МО г. Краснодар
«Детский сад 211»

Учитель-логопед МАДОУ МО г. Краснодар
«Детский сад 211»



Т.Л. Тургенева

А.А. Дутова

Аналитический отчет
о качестве результатов проведенной коррекционно-развивающей работы
(индивидуальной/подгрупповой) с использованием современных методик
учителя-логопеда Дутовой Анастасии Александровны за 2023 – 2024
учебный год.

На основании заключений ГБУ «Центр диагностики и консультирования Краснодарского края» г. Краснодара в группу компенсирующей направленности для детей с тяжелыми нарушениями речи МБДОУ МО г. Краснодар «Центр-Детский сад № 217» на 2023-2024 учебный год было зачислено 12 детей.

Коррекционно-развивающий процесс в подготовительной группе компенсирующей направленности 2023-2024 учебном году строился в соответствии с Адаптированной образовательной программой для детей ТНР МБДОУ МО г. Краснодар «Детский сад № 217». А также «Комплексной образовательной программой дошкольного образования для детей с тяжелыми нарушениями речи (общим недоразвитием речи) с 3 до 7 лет / Под ред. Н.В. Нищевой.

Вся коррекционно-развивающая деятельность, индивидуальная работа с детьми по постановке и автоматизации звуков, развитию фонематического слуха, формированию лексико-грамматического строя речи и связной речи была запланирована в соответствии утвержденным календарно-тематическим планированием для детей (подготовительного возраста) с ТНР на 2023-2024 учебный год.

Работа осуществлялась в соответствии с коррекционно-развивающими, коррекционно-образовательными, коррекционно-воспитательными целями и задачами:

1. Уточнение и расширение словарного запаса. Развитие связной речи и речевого общения
2. Формирование и совершенствование грамматического строя речи
3. Развитие фонематических процессов, развитие навыков звукового анализа и синтеза;
4. Коррекция произносительной стороны речи

Коррекционно-развивающая работа с детьми состояла из трех последовательных периодов, каждый из которых имел свои цели и задачи, проводилась в подгрупповой и индивидуальной форме и строилась с учётом речевого диагноза, образовательных потребностей, индивидуальных и возрастных особенностей, которые определялись, прежде всего, в результате комплексного обследования, проведённого в начале учебного года.

В 2023-2024 учебном году коррекционно-развивающие деятельность осуществлялась по следующим направлениям: диагностическое, организационно-методическое, коррекционно-развивающее, консультативное.

Диагностическое направление

Диагностическая деятельность включала в себя:

1. Первичная, промежуточная диагностика речевого развития детей группы компенсирующей направленности «Радуга».
2. Диагностика на конец учебного года с проведением анализа результатов диагностики за год, отчет о проделанной работе.
3. Обследование детей групп общеразвивающей направленности, по запросам родителей и воспитателей с целью раннего выявления детей с нарушением речи и своевременного оказания коррекционной помощи.
4. Участие и подготовка заключений ППк.

В период с 1 по 15 сентября 2023г. было проведено логопедическое обследование воспитанников группы компенсирующей направленности с целью выявления общего и речевого развития, состояния компонентов речевой системы, соотношение развития различных компонентов речи, сопоставление уровня развития языковых средств с их активизацией (использованием в речевой деятельности).

Для проведения обследования были использованы наглядно-дидактические материалы Н.В. Нищевой:

а) Речевая карта ребенка с ОНР от 4 до 7 лет. СПб.: ООО «ИЗДАТЕЛЬСТВО «ДЕТСТВО-ПРЕСС», 2010.

б) Картинный материал к речевой карте ребенка с ОНР от 4—7 лет. СПб.: ООО «ИЗДАТЕЛЬСТВО «ДЕТСТВО-ПРЕСС», 2008.

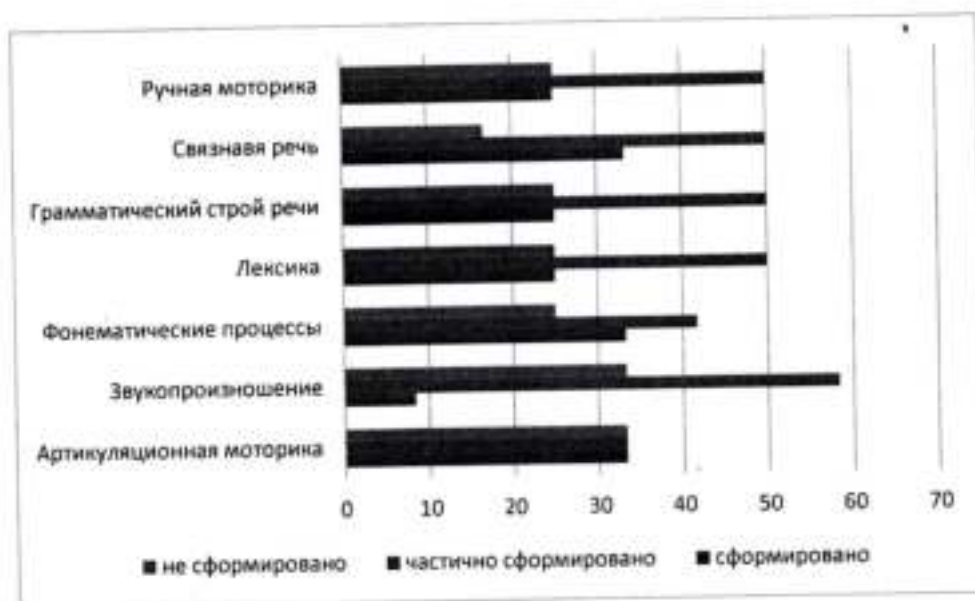
Картинный материал позволяет провести исследование состояния общего и речевого развития дошкольника от 4 до 7 лет с общим недоразвитием речи. В пособии представлены методика проведения обследования и необходимые для этого предметные и сюжетные картинки.

Обследование позволило выявить не только нарушения в речевом развитии воспитанников, но и помогло, сформировать подгруппы детей для коррекции нарушения речи, составить планы подгрупповой и индивидуальной коррекционно-развивающей деятельности.

Результаты проведенного мониторинга представлены в таблице.

Диагностика речевого развития воспитанников подготовительной к школе группы компенсирующей направленности на начало 2023-2024 учебного года.

	Сформировано		Частично сформировано		Не сформировано	
	кол-во детей	%	кол-во детей	%	кол-во детей	%
Артикуляционная моторика	4	33,3	4	33,3	4	33,3
Звукопроизношение	1	8,4	7	58,3	4	33,3
Фонематические процессы	4	33,3	5	41,7	3	25
Лексика	3	25	6	50	3	25
Грамматический строй речи	3	25	6	50	3	25
Связная речь	4	33,3	6	50	2	16,7
Ручная моторика	3	25	6	50	3	25



В результате анализа данных, полученных в ходе логопедического обследования, у детей в разной степени проявления были выявлены недостатки в развитии речи:

- **Неречевые функции:** недостаточно сформировано слуховое внимание (отмечаются нарушение слухового восприятия, слабость акустических следов при воспроизведении ритмов).

- **Моторная сфера:** ручная моторика (затруднения в штриховке, плохо владеют ножницами, движения неточные, неуверенные), артикуляционная моторика (недостаточная подвижность органов артикуляционного аппарата, неточность движений губ и языка, ограничение движений языка вверх, вниз, затруднения в переключении артикуляционных органов с одного движения на другое).

- Нарушения звукопроизношения, слоговой структуры слова.

- Нарушения фонематического слуха; несформированность навыков звукового анализа и синтеза.

- Недостаточно сформированы процессы словоизменения и словообразования.

- **Связная речь:** ограниченность словарного запаса, экспрессивные аграмматизмы, отсутствие самостоятельности в составлении рассказов, трудности в программировании содержания развернутых монологических высказываний (нарушения логической последовательности изложения, незавершенность высказываний), нарушения синтаксической структуры предложений.

На основании полученных о детях данных скомплектованы подгруппы для коррекционной образовательной деятельности с учетом диагноза речевого нарушения, уровня познавательной деятельности, разработаны индивидуальные маршруты сопровождения. Для реализации поставленных задач использовались фронтальные, подгрупповые и индивидуальные занятия,

на которых использовались:

- игровые и речевые игры, упражнения;
- словесные;
- дидактические игры;
- настольно-печатные игры с опорой на наглядность.

Коррекционно-развивающее направление.

Коррекционно-развивающие деятельность, индивидуальная работа с детьми по постановке и автоматизации звуков, развитию фонематического слуха, формированию лексико-грамматического строя речи и связной речи была проведена в соответствии с календарно-тематическим планированием на 2023-2024 учебный год.

- Коррекционно - развивающие фронтальные занятия по обучению грамоте;
- Индивидуальные занятия по коррекции звукопроизношения;
- Подгрупповые занятия по формированию лексико-грамматического строя речи;
- Подгрупповые занятия по совершенствованию связной речи;
- Подгрупповые занятия по формированию элементарных навыков письма и чтения;

Реализация содержания коррекционно-развивающей работы осуществлялась как в процессе образовательной деятельности, так и вне ее (режимные моменты, игровая деятельность, элементарные трудовые поручения, театрализованная деятельность, прогулки, самостоятельную деятельность детей).

Последовательность устранения выявленных дефектов звукопроизношения определялось индивидуально, в соответствии с речевыми особенностями каждого ребенка и индивидуальным перспективным планом. Постановка звуков осуществлялась при максимальном использовании всех анализаторов, с использованием авторских логопедических игр и ИКТ. При планировании коррекционной работы учитывался тематический принцип отбора материала с постоянным усложнением заданий. При изучении каждой темы определялся словарный минимум (объем пассивного и активного словаря), темы соотносились со временем года, праздниками, событиями в жизни детского сада.

В рамках изучения каждой темы проводила работу по уточнению, обогащению и активизации словаря, формированию навыков словоизменения и словообразования, развитию связного высказывания. Обязательным требованием к организации обучения являлось создание условий для практического применения формируемых знаний. В течение учебного года на занятиях широко использовался наглядный материал, а также мультимедийное оборудование.

Исходя из образовательных потребностей детей группы, а также

имеющихся в ДОО условий, в своей практической деятельности мною использовались различные современные образовательные технологии: игровые, информационно-коммуникационные технологии, здоровьесберегающие, мнемотехника, метод наглядного моделирования, песочная и квест-игры и другое.

Используемые мною игровые пособия применяются на логопедических занятиях по разным направлениям работы (произносительной и лексико-грамматической стороны речи, формирование слоговой структуры слова, фонематического восприятия и обучения грамоте).

Активно использую информационно-коммуникационные технологии. С помощью базовой программы «Презентация Microsoft PowerPoint» мною были созданы авторские игры, реализующие разные цели и задачи. Детям очень нравятся данные игры, они вовлечены в занятие и с удовольствием выполняют задания. Мною были разработаны такие игры, как «Игры-ходилки», «Веселые клеточки», «Бабочка», «Жадина».

Электронные презентации предназначены, как правило, для решения локальных педагогических задач. Так, например, использование электронных презентаций позволяет значительно повысить информативность и эффективность занятия при объяснении учебного материала, способствует увеличению динамизма и выразительности излагаемого материала. Очевидно, что производительность обучения значительно повышается, так как одновременно задействованы зрительный и слуховой каналы восприятия.

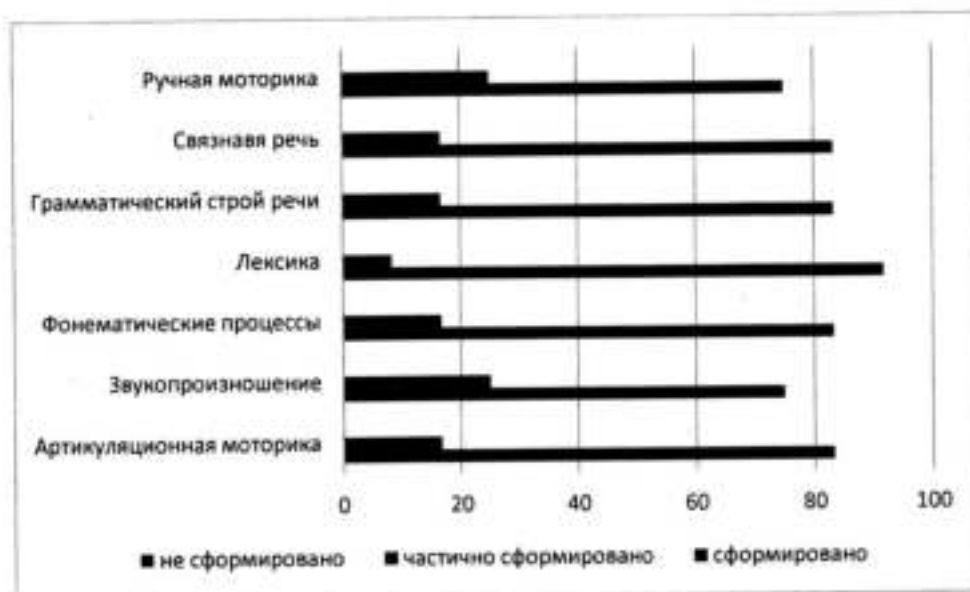
Современные мультимедийные программные средства обладают большими возможностями в отображении информации, значительно отличающимися от привычных, и оказывают непосредственное влияние на мотивацию обучаемых, скорость восприятия материала, утомляемость и, таким образом, на эффективность образовательного процесса в целом.

При использовании на занятиях мультимедийных презентаций структура учебного занятия принципиально не изменяется. В нем сохраняются все основные этапы, но изменяются только их временные характеристики.

Диагностика речевого развития воспитанников подготовительной к школе группы компенсирующей направленности на конец 2023-2024 учебного года

	Сформировано		Частично сформировано		Не сформировано	
	кол-во детей	%	кол-во детей	%	кол-во детей	%
Артикуляционная моторика	11	91,7	1	8,3	0	0
Звукопроизношение	10	83,3	2	16,7	0	0
Фонематические процессы	11	91,7	1	8,3	0	0
Лексика	11	91,7	1	8,3	0	0

Грамматический строй речи	10	83,3	2	16,7	0	0
Связная речь	11	91,7	1	8,3	0	0
Ручная моторика	10	83,3	2	16,7	0	0



По результатам итогового обследования можно констатировать наличие положительной динамики как у каждого из детей, так и у группы детей в целом. Следует отметить, что дети научились правильно использовать предлоги; составлять различные типы предложений и определять количество слов в предложении; объём предметного глагольного словаря и словаря признаков увеличился, уже не возникают трудности у детей при образовании относительных прилагательных с различными значениями; расширился активный словарный запас. Дети научились формировать обобщающие понятия по многим лексическим темам; улучшилась слоговая структура речи. По итогам диагностики было выявлено улучшение произношения у детей.

Вывод: Сравнив результаты диагностики начала и конца учебного года, можно сделать вывод о темпе продвижения каждого ребёнка по индивидуальному образовательному маршруту. Отрицательной динамики не наблюдается ни у одного ребёнка. Положительная динамика развития у **11 воспитанников (91,6%)** показывает эффективность коррекционно-развивающей работы, правильность подобранных методов и приёмов обучения. У **1 ребенка (8,4%)** наблюдается положительная, но слабовыраженная динамика развития, это обусловлено тяжестью первичного нарушения, индивидуальными особенностями развития; нерегулярным посещением ДОО.

Таким образом, **результативность коррекционно-развивающей работы в 2023-2024 учебном году составила 91,6%**, что обусловлено применением современных образовательных технологий в коррекционно-развивающем процессе.

Консультативное направление

В течение учебного года, в соответствии с годовым планом работы по взаимодействию проводилась консультативно-методическая работа с педагогами ДОО:

- ознакомление воспитателей и специалистов с итогами диагностики детей группы;

- информация о задачах обучения;

- совместное планирование по взаимодействию в реализации коррекционных мероприятий воспитателей и специалистов ДОО с учетом возрастных возможностей и особенностей речевых дефектов воспитанников и системы мер по здоровьесбережению;

- подбор музыкального репертуара и речевого материала в соответствии с речевыми возможностями детей.

Консультации для воспитателей:

- «Речевое развитие дошкольника» (сентябрь 2023);
- «Фонематический слух-основа правильной речи» (октябрь 2023);
- «Игровые методы и приемы на этапе автоматизации звуков» (ноябрь 2023);
- «Формирование у детей лексико-грамматического строя речи» (декабрь 2023);
- «Развитие мелкой моторики» (январь 2024);
- «Профилактика дисграфии у дошкольников с ТНР» (февраль 2024);
- «Что такое речевая готовность ребёнка к школе?» (март 2024);
- «Подвижные игры для детей с общим недоразвитием речи» (апрель 2024);
- «На что обратить внимание до школы?» (май 2024).

Рекомендации для воспитателей коррекционных групп для отработки и закрепления материала (Тетрадь взаимодействия учителя-логопеда и воспитателей).

Консультации для родителей:

- «Как развивается речь ребенка в норме» (октябрь 2023);
- «Развитие слухового внимания, слуховой памяти, фонематического восприятия и фонематического слуха» (ноябрь 2023);
- Картотека занимательных игр «Речевые игры по дороге домой» (декабрь 2023г);
- «Развитие мелкой моторики» (январь 2024);
- «Как помочь ребенку запомнить буквы» (февраль 2024);
- «Как правильно читать ребенку?» (март 2024);
- «Роль книги в речевом развитии детей» (апрель 2024);
- «Мы учим детей рассказывать» (май 2024).

В соответствии с годовым планом работы, с родителями проводились индивидуальные консультации:

- для сбора данных о раннем речевом развитии детей;
- по результатам комплексного психолого-педагогического обследования детей;

- о необходимости выполнения артикуляционной гимнастики, развития мелкой моторики, формирования навыков звукового анализа и синтеза, автоматизации поставленных звуков, развития лексико-грамматического строя речи, профилактики дисграфии;
- о необходимости проведения медикаментозного лечения ребенка;
- индивидуальные практикумы для родителей по выполнению с детьми звукового анализа и синтеза слов, знакомство с графическими обозначениями.

Организационно-методическое направление

- Практикум для родителей и педагогов «Развитие речевого дыхания» (октябрь 2023);
- Мастер-класс для родителей «Играем со звуками» (ноябрь 2023);
- Публикация статьи в III Международной конференции «Культура родительства и семейные ценности в современном мире», тема: «Семейные ресурсы как фактор поддержки детей с ограниченными возможностями здоровья».
- Выступление с докладом «Формирование фразовой речи у дошкольников в процессе сюжетно-ролевой игры» в рамках III Всероссийской научно-практической конференции «Дошкольное образование в России: результаты нового времени и взгляд в будущее».

Пополнение РППС кабинета учителя-логопеда, логопедического уголка в группе.

Обновление информации на стенде, работа в ППК ДОО.

Профилактическая работа

Проводилось обследование детей средних групп общеразвивающей направленности, по запросам родителей и воспитателей с целью раннего выявления детей с нарушением речи и своевременного оказания коррекционной помощи. Консультирование родителей детей, имеющих нарушение речи.

Проанализировав коррекционно-развивающую работу за период с 2023-2024 учебный год, можно сделать вывод о том, что поставленные цели и задачи реализованы.

«30» 05 2024 г.

Заведующий МБДОУ МО г. Краснодар
«Центр-детский сад № 217»



И.Н. Григорьева

Учитель-логопед МБДОУ МО г. Краснодар
«Центр-детский сад № 217»

А.А. Дутова